



WIADOMOŚCI LUTOMIERSKIE

NR 69
marzec 2008
BEZPŁATNY



Relacja z sesji Rady Gminy Lutomiersk

W dniu 3 marca 2008 r. w sali USC Urzędu Gminy Lutomiersk odbyła się XXI Sesja Rady Gminy Lutomiersk. W sesji uczestniczyło 15 radnych, sołtysi oraz mieszkańcy Gminy Lutomiersk a także Wójt Gminy, Skarbnik Gminy, Sekretarz Gminy. Po przyjęciu porządku obrad i protokołów z ostatnich dwóch posiedzeń radni przystąpili do podjęcia uchwały w sprawie zmian budżetu Gminy Lutomiersk na rok 2008 a także do podjęcia uchwał w sprawach przystąpienia do uchwalenia miejscowych planów zagospodarowania przestrzennego dla Gminy Lutomiersk. Następnie radni przyjęli informację z działalności Gminnego Ośrodka Kultury w roku 2007 przedstawioną przed Dyrektora GOK'u Pana Piotra Pączka oraz informację z działalności OSP w Gminie Lutomiersk przedstawioną przez Prezesa Zarządu Gminnego Związku OSP RP w Lutomiersku Pana Tadeusza Nowaka.

Sesje zakończył punkt - wolne wnioski, interpelacje i zapytania.

W numerze:

- Relacja z sesji Rady Gminy Lutomiersk
- Sprawy rolnicze
- Plany inwestycyjne na 2008 r.
- Kazimierskie Kaziuki
- Z życia szkół

Wszystkim Mieszkańcom Gminy Lutomiersk

z okazji Świąt Wielkiej Nocy

życzymy dużo zdrowia, radości i nadziei

oraz wszelkiej pomyślności

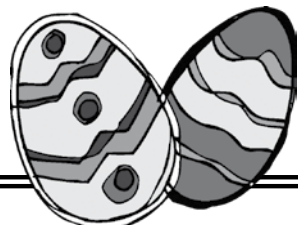
w życiu zawodowym i osobistym



Tadeusz Borkowski
Wójt Gminy Lutomiersk

Tadeusz Rychlik
Przewodniczący Rady Gminy Lutomiersk

*Z okazji Świąt Wielkanocnych
wszystkim Mieszkańcom Gminy Lutomiersk
najlepsze życzenia zdrowia,
szczęścia oraz wszelkiej pomyślności
w życiu osobistym i zawodowym składa
w imieniu Zarządu Gminnego OSP RP*



Tadeusz Nowak
Prezes Zarządu
oraz
Zdzisław Sromecki
Komendant Gminny OSP

*Kierownik Gminnego
Ośrodka Pomocy Społecznej
w Lutomiersku
wraz z pracownikami
wszystkim Podopiecznym z Gminy Lutomiersk
życzą
Zdrowych i Spokojnych
Świąt Wielkiej Nocy*

Kierownik GOPS
Dorota Pabjańska



WYKAZ ZADAŃ INWESTYCYJNYCH PLANOWANYCH DO REALIZACJI W 2008 ROKU

<i>Jednostka organizacyjna gminy</i>	<i>Dział budżetu</i>	<i>Nazwa zadania</i>	<i>PLAN OGÓŁEM</i>
Urząd Gminy Lutomiersk			3.722.083,41
	400 - Wytwarzanie i zaopatrywanie w energię elektryczną, gaz i wodę		1.043.833,41
		- przebudowa i modernizacja stacji uzdatniania wody wraz z infrastrukturą towarzyszącą	1.013.833,41
		- modernizacja ujęcia wody w Prusinowicach: wykonanie projektu i przygotowanie II odwiertu na ujęciu wody oraz zakup urządzenia monitorującego pracę pomp i zakup mierników pomiaru lustra wody	30.000
	600 - Transport i łączność		1.608.250
		- przebudowa centrum Lutomierska II etap: przebudowa parku na Pl. Jana Pawła II	13.000
		- przebudowa centrum Kazimierza I etap: przebudowa parku na Pl. Kościuszki	13.000
		- przebudowa odcinka drogi o nawierzchni z kruszywa w Charbicach Dolnych	247.500
		- przebudowa odcinka drogi o nawierzchni z kruszywa w Babicach	198.000
		- przebudowa odcinka ulicy Szkolnej w Kazimierzu o nawierzchni z kruszywa w Dolnych	123.750
		- przebudowa odcinka ulicy Sikorskiego we Wrzącej o nawierzchni z kruszywa	198.000
		- przebudowa odcinka ulicy Kwiatowej w Lutomiersku i odcinka ulicy Przelajowej we Wrzącej o nawierzchni z kruszywa	275.000
		- przebudowa odcinka nawierzchni drogi dojazdowej położonej na dz. nr 66 w msc. Behcice	110.000
		- przebudowa odcinka nawierzchni ul. Polnej w Kazimierzu	85.000
		- modernizacja dróg dojazdowych do gruntów rolnych	200.000
		- budowa przepustu na drodze gminnej Babice – Stanisławów Stary	120.000
		- opracowanie dokumentacji przyszłościowej dla planowanych do realizacji w latach następnych remontów dróg i inwestycji drogowych	25.000
	700 - Gospodarka mieszkaniowa		600.000
		- przebudowa budynku gminnego przy ul. Dąbrowskiego 21 w Lutomiersku	600.000
	750 - Administracja publiczna		225.000
		- zakup oprogramowania	20.000
		- zakup sprzętu komputerowego	35.000
		- termomodernizacja budynku biurowego Urzędu gminy	170.000
	754 - Bezpieczeństwo publiczne i ochrona p.poż.		65.000
		- zakup samochodu do celów p.poż. dla OSP Wygoda Mikołajewska	55.000
		- budowa garażu przy budynku OSP w Orzechowie	10.000
	801 - Oświata i wychowanie		70.000
		- termomodernizacja budynku Szkoły Podstawowej w Kazimierzu - wymiana pokrycia dachu	40.000
		- odwodnienie zespołu budynków Szkoły Podstawowej i Gimnazjum w Lutomiersku	30.000
	900 - Gospodarka komunalna i ochrona środowiska		110.000
		- dobudowa oświetlenia w msc. Zofiówka	10.000
		- budowa kanalizacji – etap I oczyszczalnia ścieków i kanalizacja (opracowanie koncepcji budowy sieci kanalizacyjnej)	100.000
OGÓŁEM NA INWESTYCJE :			3.722.083,41

INWESTYCJE W GMINIE

INWESTYCJE

Trwają prace rozpoczęte 15 stycznia br. inwestycji pn.: „Przebudowa i modernizacja stacji uzdatniania wody wraz z infrastrukturą towarzyszącą w Kazimierzu” współfinansowanej ze środków unijnych i realizowanej przez Gminę Lutomiersk w ramach Priorytetu 3. Działanie 3.1 Zintegrowanego Programu Operacyjnego Rozwoju Regionalnego. Wartość całego zadania stanowi kwota brutto w wys. 1.016.482,69 zł, z czego środki Funduszu stanowią 75% kosztów kwalifikowalnych tj. 455.746,69 zł, współfinansowanie ze środków budżetu państwa stanowi kwota w wys. 60.766,23 zł tj. 10 % wydatków kwalifikowalnych a pozostałe środki stanowią wkład gminy.



Gospodarka drogowa

1. Zamówiono wykonanie 7 szt. wiat przystankowych dla miejscowości Czołczyn, Jerwonice, Mikołajewice, Zalew, Babice, Dziektarzew, Mianów.
2. Do Urzędu Marszałkowskiego wystąpiono z wnioskiem o dotację w wys. 94.165,46 zł na modernizację dróg gruntowych na dł. ca 2,4 km.
3. Dla prac porządkowych przy drogach gminnych zakupiono kosiarkę rotacyjną za kwotę 3.600 zł i rębak do gałęzi za kwotę 42.700 zł.



4. Na naprawy interwencyjne nawierzchni bitumicznych zakupiono 0,94 tony masy na zimno.
5. Wybrano wykonawcę na dostawę kruszywa przeznaczonego na naprawy dróg gminnych w ilości 1.730 ton za kwotę w wys. 111.861,80 zł.
6. Zarząd Dróg Wojewódzkich w Łodzi ogłosił przetarg na wybór wykonawcy na remont chodnika w ciągu drogi wojewódzkiej 710 na ul. 3-go Maja w Lutomiersku. Zadanie będzie realizowane w ramach zawartego porozumienia z dnia 8.10.2007r., na które Gmina Lutomiersk zakupiła materiały betonowe.

Urząd Skarbowy w Pabianicach

będzie przyjmował zeznania podatkowe za 2007 r. od podatników z terenu Konstannywa Łódzkiego oraz z Lutomierska w następujących terminach:

26 marca 2008 r. (środa)

oraz

2, 9, 16, 23 i 30 kwietnia (środa)

W sali konferencyjnej
Urzędu Miejskiego w Konstannywie Łódzkim
w godzinach od 8:00 do 15:00.



Ferie zimowe w GOK w Lutomiersku

11 lutego br. w Gminnym Ośrodku Kultury rozpoczęły się ferie zimowe dla dzieci i młodzieży z naszej Gminy. Podczas dwutygodniowych ferii dzieci i młodzież spędzała miło czas biorąc udział w różnego rodzaju zajęciach, oglądając przedstawienia teatralne, grając w tenisa stołowego czy też po prostu surfowała po internecie. W pierwszym tygodniu ferii na deskach Domu Kultury wystąpił ze swoim programem iluzjonista DOMATUS, czarując nie tylko dzieci i młodzież ale również dorosłych. W czwartek 14 lutego Teatr Arlekin przedstawił bajkę pt. „KOPCIUSZEK”, w drugim tygodniu ferii 21 lutego Teatr MER przedstawił widowisko pt. „PINO-KIO”. Kunszt aktorski aktorów scen łódzkich docenili nie tylko najmłodsi ale także dorośli. Po przedstawieniach odbyły się warsztaty teatralne, w których aktorzy opowiadali o teatrze i ciekawostkach związanych z tą dziedziną sztuki. W dużym wymiarze 20 godzin, ku uciechu młodzieży, przeprowadzone były zajęcia z tańca nowoczesnego. Ponadto, pod okiem instruktorów, można było sprawdzić swoje możliwości w grze na instrumentach. Przez dwa tygodnie tenisiści stołowi przygotowywali się do Turnieju Tenisa Stołowego o Puchar Wójta Gminy Lutomiersk, który był rozegrany w kilku kategoriach wiekowych. Nagrody i puchary wręczył Wójt Gminy Lutomiersk Pan Tadeusz Borkowski. Wyniki turnieju oraz fotorelację z ferii przedstawiamy poniżej, a wszystkich miłośników tenisa stołowego zapraszamy za rok.

W kategorii Szkół Podstawowych Chłopców

- 1 miejsce - Mateusz Kacprowski-SP Szydłów
- 2 miejsce - Marcin Rogaszewski-SP Szydłów
- 3 miejsce - Daniel Kubicki-SP Lutomiersk

W kategorii Szkół Podstawowych Dziewcząt

- 1 miejsce - Katarzyna Ułańska - SP Szydłów
- 2 miejsce - Anna Slendak -SP Lutomiersk
- 3 miejsce - Paulina Janczak – SP Szydłów

W kategorii Gimnazjum Chłopców

- 1 miejsce - Mateusz Podstawka
- 2 miejsce - Wiktor Kuszcz
- 3 miejsce - Hubert Pączek

W kategorii Gimnazjum Dziewcząt

- 1 miejsce - Anna Błaszczyk
- 2 miejsce - Joanna Pacholak
- 3 miejsce - Anita Suwa

W kategorii OPEN

- 1 miejsce - Jerzy Włodarczyk
- 2 miejsce - Piotr Pączek
- 3 miejsce - Damian Sobolczyk



**Na ręce Pana Dyrektora
GOK w Lutomiersku
składamy serdeczne podziękowania
za zorganizowanie
atrakcyjnych ferii zimowych.**

Dzieciaki z Bechcic

Informujemy, że z dniem 17 marca 2008 r. zmienione zostały godziny pracy Gminnego Centrum Informacji w Lutomiersku. Wszystkich zainteresowanych zapraszamy od poniedziałku do piątku w godzinach od 7.30 do 15.30.



I KAZIMIERSKIE KAZIUKI



W dniu 2 marca 2008 r. pomimo nie-sprzyjającej aury po Mszy Świętej, w Kościele p.w. Św. Jana Chrzciciela w Kazimierzu odbyły się „I Kazimierskie Kaziuki.”

Festiwal „Kaziuki” to odbywający się od czterystu lat jarmark w Wilnie w dzień świętego Kazimierza, na pamiątkę syna króla Polski Kazimierza Jagiellończyka i Elżbiety Rakuszanki. „Kaziuki” są swego rodzaju przygotowaniem do Wielkanocy. Kaziuki są organizowane w wielu polskich miastach.

W tym dniu sprzedaje się i wystawia rękodzieła twórców ludowych.

Podczas „I Kazimierskich Kaziuków” wielu twórców zaprezentowało swoje wyroby. Można było podziwiać i zakupić pięknie haftowane obrusy, serwety, bieżniki wykonane przez Panią Marię Iwańską z Charbic Dolnych, wyroby ceramiczne przedstawione przez Firmę „Galbi” z Orzechowa, kosze wiklinowe, pisanki, które prezentowali pracownicy Ośrodka Doradztwa Rolniczego z Kościerzyna, jak również malowane obrazy i palmy wielkanocne.

Uroczystość uświetnił piękny śpiew zespołu ludowego „Szycha”.



SPRAWY ROLNICZE

PROGRAMY ROLNOŚRODOWISKOWE

Od bieżącego roku rolnicy ubiegający się o płatności rolnośrodowiskowe będą mogli składać wnioski tak jak o dopłaty bezpośrednie – od 15 marca do 15 maja. Dotychczas terminy składania wniosków o płatności rolnośrodowiskowe były dość skomplikowane.

Uproszczenie terminów to jedna z podstawowych zmian w nowym programie, ale nie najważniejsza.

Przed wszystkim jest uruchomiony nowy pakiet, który nazywa się „ochrona zasobów genetycznych w produkcji roślinnej” - oznacza to, że wsparcie finansowe przysługuje na przykład na zachowanie rodzimych odmian jabłoni takich jak antonówki czy kosztule.

Poszerzono także zakres pomocy w produkcji zwierzęcej. Objęto ochroną nowe rasy świń – świnię złotnicką, owce: wielkopolską, objęto także ochroną nowe rasy krów na przykład naszą rasę czerwono białą, czy rasę biało czarną.

Zniesiono także tak zwane strefy priorytetowe. Teraz każdy z pakietów będzie mógł być realizowany na terenie całego kraju. Z jednym wyjątkiem. Tylko na obszarach NATURA 2000 rolnicy będą mogli występować o dotacje związane z ochroną siedlisk ptaków.

Wszyscy zainteresowani przystąpieniem do programu rolnośrodowiskowego winni pierwsze kroki skierować do doradcy aby przygotować plan, na podstawie którego wypełniany jest wniosek, muszą jednak pamiętać o tym, że podejmują zobowiązania na 5 lat.

UBEZPIECZENIA UPRAW ROLNYCH I ZWIERZĄT GOSPODARSKICH W 2008 R.

Od 2006 r. wdrażany jest w Polsce system ubezpieczeń upraw rolnych i zwierząt gospodarskich z dofinansowaniem z budżetu państwa do składek producentów rolnych z tytułu zawarcia umów ubezpieczenia od wystąpienia następujących zdarzeń losowych:

1. dla produkcji roślinnej (tj. upraw – zbóż, kukurydzy, rzepaku, rzepiku, chmielu, tytoniu, warzyw gruntowych, drzew i krzewów owocowych, truskawek, ziemniaków, buraków cukrowych lub roślin strączkowych) od: huraganu, powodzi, deszczu nawalnego, gradu pioruna, obsunięcia się ziemi, lawiny, suszy, ujemnych skutków przezimowania lub przymrozków wiosennych,
2. dla produkcji zwierzęcej (tj. bydła, koni, owiec, kóz, drobiu lub świń) od: huraganu, powodzi, deszczu nawalnego, gradu, pioruna, obsunięcia się ziemi, lawiny, uboju z konieczności).

Od 1 lipca 2008 r. rolnik, który uzyskał płatności bezpośrednio do gruntów rolnych – będzie miał obowiązek ubezpieczenia co najmniej 50% powierzchni upraw. Rolnik będzie miał zatem obowiązek zawarcia umowy ubezpieczenia z wybranym zakładem ubezpieczeń, który zawarł umowę z Ministrem Rolnictwa w sprawie dopłat, albo innym wykonującym działalność ubezpieczeniową w zakresie ubezpieczenia upraw zbóż, kukurydzy, rzepaku, rzepiku, chmielu, tytoniu, warzyw gruntowych, drzew i krzewów owocowych, truskawek, ziemniaków, buraków cukrowych lub roślin strączkowych, od zasiewu lub wysadzenia do ich zbioru, od ryzyka wystąpienia szkód spowodowanych przez powódź, grad, suszę, ujemne skutki przezimowania oraz przymrozki wiosenne.

Rolnik, który nie spełni obowiązku zawarcia umowy ubezpieczenia obowiązkowego, tj. ubezpieczenia co najmniej 50% powierzchni upraw, obowiązany będzie do wniesienia opłaty za niespełnienie tego obowiązku. Wysokość opłaty obowiązującej w każdym roku kalendarzowym, stanowić będzie równowartość w złotych 2 EURO od 1 ha. Opłata za niespełnienie obowiązku zawarcia umowy ubezpieczenia obowiązkowego będzie wnoszona na rzecz gminy.

Powyższa sankcja nie będzie jednak stosowana wobec rolników w przypadku:

1. niezawarcie przez Ministra Rolnictwa umów w sprawie dopłat do ubezpieczeń upraw rolnych i zwierząt gospodarskich,

2. gdy rolnik nie zawrze umowy ubezpieczenia obowiązkowego z powodu pisemnej odmowy przez co najmniej dwa zakłady ubezpieczeń.

Należy podkreślić, iż niezawarcie przez rolników umów ubezpieczenia upraw rolnych nie będzie miało wpływu na ubieganie się przez nich o płatności bezpośrednie.

Wprowadzenie obowiązku ubezpieczenia upraw rolnych jest konieczne w związku z unijnym obowiązkiem posiadania polisy ubezpieczenia 50% upraw rolnych przez rolników, którzy od 2010 r. będą ubiegać się o inne formy wsparcia z budżetu krajowego w przypadku wystąpienia klęsk.

UŁATWIANIE STARTU MŁODYM ROLNIKOM

Informujemy, iż ARiMR rozpoczęła od 3 marca 2008 r. przyjmowanie wniosków o przyznanie pomocy w ramach działania „Ułatwianie startu młodym rolnikom” objętego Planem Rozwoju Obszarów Wiejskich na lata 2007-2013.

W bieżącym roku o wsparcie dla młodych rolników mogą ubiegać się wyłącznie osoby, które nabyły gospodarstwo rolne i rozpoczęły prowadzenie działalności rolniczej nie wcześniej niż w ciągu 14 miesięcy poprzedzających dzień złożenia wniosku o przyznanie pomocy.

O pomoc z tego działania mogą ubiegać się także wnioskodawcy, których małżonkowie rozpoczęli prowadzenie działalności rolniczej nie wcześniej niż 14 miesięcy przed złożeniem przez wnioskodawcę wniosku o pomoc. Jeżeli warunki niezbędne do uzyskania pomocy spełniają oboje małżonkowie, pomoc przyznaje się tylko jednemu z nich.

Wnioski o przyznanie pomocy można składać do 30 czerwca br. w Biurach Powiatowych ARiMR,

które przekażą je do Oddziałów Regionalnych.

Rolnicy, którzy składają wnioski, ubiegają się o dofinansowanie w wysokości 50 tys. zł.

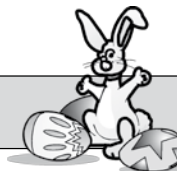
Po uzyskaniu wsparcia młody rolnik zobowiązany jest w ciągu 3 lat przeznaczyć co najmniej 70% dofinansowania na inwestycje w swoim gospodarstwie, które przewidział w planie rozwoju gospodarstwa, jaki złożył wraz z wypełnionym wnioskiem.

Płatności obszarowe nowe zasady przyznawania w 2008 r.

W związku ze zmianą ustawy o płatnościach do gruntów rolnych oraz obowiązywaniem nowego formularza wniosku – rolników obowiązywać będą nowe zasady przyznawania płatności.

1. Od 2008 r. na jednym formularzu wniosku można ubiegać się o przyznanie następujących rodzajów płatności:

- 1). Płatności do gruntów rolnych:
 - a/ jednolitej płatności obszarowej (JPO)
 - b/ płatności uzupełniającej (UPO)
 - c/ płatności do upraw roślin energetycznych (RE)
 - d/ przejściowej płatności z tytułu owoców miękkich (OM)
- 2). Płatności uzupełniającej do powierzchni roślin przeznaczonych na paszę, uprawianych na trwałych użytkach zielonych (w 2008 r. deklarowane jako JPO, TUZ)
- 3). Płatności uzupełniające do powierzchni upraw chmielu, do której przyznano płatność w roku 2006 (CH)
- 4). Oddzielnej płatności z tytułu owoców i warzyw (płatność do pomidorów)
- 5). Płatności cukrowej
- 6). Pomocy finansowej z tytułu wspierania gospodarowania na obszarach górskich i innych obszarach o niekorzystnych warunkach gospodarowania (ONW)



II. Płatności bezpośrednie będą przysługiwały rolnikowi na będące w jego posiadaniu na dzień 31 maja danego roku grunty rolne, wchodzące w skład gospodarstwa rolnego i kwalifikujące się do objęcia tą płatnością, jeżeli:

- w tym dniu posiada działki rolne o łącznej powierzchni nie mniejszej niż 1 ha;
- wszystkie grunty rolne są utrzymywane w dobrej kulturze rolnej przy zachowaniu wymogów ochrony środowiska;
- został mu nadany numer identyfikacyjny w trybie przepisów o krajowym systemie ewidencji producentów

Oznacza to, że w przypadku przekazania gospodarstwa po 31 maja płatność będzie przysługiwała przekazującemu gospodarstwo, natomiast do gruntów sprzedanych przed tym dniem płatność przysługuje nabywcy.

III. Zmianie ulega definicja działki rolnej oraz opisywanie upraw.

Rolnicy nadal będą mogli grupować uprawy, do których przysługuje ten sam rodzaj płatności. Podstawową grupę upraw będzie stanowił powierzchnia kwalifikująca się do jednolitej płatności obszarowej. W ramach działki rolnej należy następnie zadeklarować powierzchnie upraw, które kwalifikują się do przyznania uzupełniających płatności, do upraw roślin energetycznych lub płatności do owoców miękkich. Do powierzchni działki rolnej producent będzie mógł wliczyć przylegające do siebie powierzchnie mniejsze niż 0,1 ha (np. oczka wodne do 100 m², rowy do 2 metrów, ogródki przydomowe). Nie oznacza to jednak, że płatność będzie przysługiwała oddzielnie do rowów i oczek.

IV. Wprowadzono nowe zasady dotyczące dobrej kultury rolnej, oznaczające, że rolnicy będą mogli uprawiać zboża (pszenica, owies, żyto i jęczmień) na tej samej powierzchni nie dłużej niż 3 lata. Ponadto obszar uprawy zbóż należy wrysować w dostarczony załącznik graficzny, a w przypadku jego braku do wniosku należy dołączyć oświadczenie zawierające wykaz wszystkich działek, na których prowadzona jest uprawa.

V. Wnioski o przyznanie płatności na rok 2008, rolnicy mogą składać w biurach powiatowych ARiMR oraz za pośrednictwem poczty – w terminie od 15 marca do 15 maja 2008 r. Dopuszczalne jest złożenie wniosku w terminie 25 dni kalendarzowych po tym terminie, czyli do 9 czerwca 2008 r., jednakże należna rolnikowi płatność będzie pomniejszana o 1% za każdy dzień roboczy opóźnienia.

VI. Zmiany do złożonego wniosku o przyznanie płatności (za wyjątkiem płatności cukrowej) rolnicy będą mogli składać do 31 maja 2008 r. Dopuszczalne jest również złożenie zmiany do wniosku do dnia 9 czerwca 2008 r., jednakże zmiana ta spowoduje zmniejszenie o 1% za każdy dzień roboczy opóźnienia kwoty płatności odnoszącej się do powierzchni działek, dla których dokonano zmian lub powierzchni działek dodanych. Jeżeli przed w.w. terminem ARiMR poinformowała rolnika o stwierdzonych nieprawidłowościach we wniosku lub jeśli powiadomiła rolnika o zamiarze przeprowadzenia kontroli na miejscu i jeśli ta kontrola ujawni nieprawidłowości, zmiany do wniosku nie będą uwzględniane w odniesieniu do działek rolnych, w przypadku których stwierdzono nieprawidłowości.

Grupy upraw JPO i UPO

Grupa upraw JPO

obejmuje rośliny, do których przysługuje jednolita płatność obszarowa:

- > plantacje owoców - w tym: sady, plantacje wieloletnie np. Porzeczki, agrest, aronia, borówka, jagoda kamczacka, maliny, winnice;
- > plantacje wieloletnie;
- > truskawki;
- > warzywa, w tym groch cukrowy lub łuskowy oraz pomidory;
- > ogródki przydomowe;
- > szkółki drzew i krzewów ozdobnych (z wyłączeniem szkółek drzewek bożonarodzeniowych);
- > ziemniaki;
- > buraki cukrowe;
- > rośliny uprawiane w szklarniach i tunelach foliowych;
- > rośliny ozdobne;
- > zioła;
- > ugór;
- > rośliny oleiste: gorczyce, mak, rzodkiew oleista, lnianka, katan, dynia oleista;
- > tytoń;
- > facelia;
- > łubiny gorzkie;
- > trawy na gruntach ornych;
- > trawy na trwałych użytkach zielonych;
- > zboża, w tym kukurydza;
- > mieszanki zbóż, roślin oleistych, roślin wysokobiałkowych, strączkowych, motylkowatych drobnonasiennych;
- > rośliny oleiste: rzepak, rzepik, słonecznik, soja;
- > len włóknisty i oleisty;
- > konopie na włókno;
- > rośliny wysokobiałkowe: bób, bobik, łubin, groch siewny;
- > rośliny strączkowe: wyka siewna, soczewica jadalna i ciecierzycy pospolita;
- > rośliny strączkowe pastewne;
- > orzechy włoskie, leszczyna;
- > rośliny motylkowe drobnonasienne;
- > rośliny okopowe pastewne;
- > mieszanki roślin motylkowatych drobnonasiennych z trawami;

- > rośliny przeznaczone na materiał siewny kategorii elitarny i kwalifikowany;
- > wierzbę przeznaczoną do wyplatania;
- > chmiel;
- > zagajniki drzew lesnych o krótkim okresie rotacji przeznaczone na cele energetyczne;
- > rośliny uprawiane na trwałych użytkach zielonych oraz
- > obiekty stanowiące element dobrej kultury rolnej np. Rowy i miedze do 2 m szerokości, oczka wodne do 100 m².

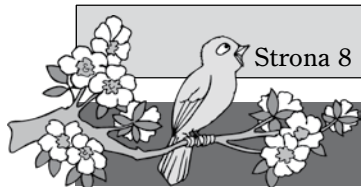
Grupa upraw UPO

obejmuje rośliny, do których przysługuje płatność uzupełniająca do grupy upraw podstawowych

- > zboża, w tym kukurydza;
- > mieszanki zbóż, roślin oleistych, roślin wysokobiałkowych, roślin strączkowych, motylkowatych drobnonasiennych;
- > rośliny oleiste-rzepak, rzepik, słonecznik, soja;
- > len włóknisty i oleisty;
- > konopie na włókno;
- > rośliny wysokobiałkowe: bób, bobik, łubin słodki, groch siewny;
- > rośliny strączkowe: wyka siewna, soczewica jadalna i ciecierzycy pospolita;
- > rośliny strączkowe pastewne;
- > orzechy włoskie, leszczyna;
- > rośliny motylkowe drobnonasienne;
- > rośliny okopowe pastewne, z wyłączeniem ziemniaków pastewnych;
- > mieszanki roślin motylkowatych drobnonasiennych z trawami;
- > rośliny przeznaczone na materiał siewny kategorii elitarny i kwalifikowany;
- > trawy na trwałych użytkach zielonych przeznaczonych na susz paszowy.

Uwaga !

Tradycyjnie jak w poprzednich latach – pracownicy Urzędu Gminy Lutomierski i Gminnego Centrum Informacji będą pomagać przy wypełnianiu tegorocznych wniosków o przyznanie płatności obszarowych.



Z ŻYCIA SZKÓŁ

INFORMACJA DOTYCZĄCA NABORU DO SZKÓŁ PONADGIMNAZJALNYCH

W związku ze zbliżającymi się egzaminami gimnazjalnymi i wyborem szkoły ponadgimnazjalnej przedstawiamy podstawowe informacje dotyczące etapów naboru do szkół ponadgimnazjalnych:

● I etap – od 1 kwietnia do 30 kwietnia 2008 roku do godziny 15.00.

Kandydaci z gimnazjów objętych systemem będą dokonywać wyboru preferencji (trzy szkoły, w każdej szkole dowolną liczbę oddziałów).

Podania wszystkich kandydatów muszą być podpisane przez kandydata i jego rodziców lub prawnych opiekunów po wydrukowaniu w systemie.

● II etap – od 26 maja do 6 czerwca 2008 roku

Szkoły ponadgimnazjalne, które przeprowadzają sprawdziany uzdolnień kierunkowych wprowadzają do systemu wyniki uzyskane przez kandydatów

● III etap – od 16 czerwca do 17 czerwca 2008 roku do godziny 15.00

Kandydaci będą mogli dokonywać ostatecznych zmian preferencji. Przy zmianie preferencji kandydat będzie musiał dostarczyć nowe podanie z odpowiednimi podpisami (jak w etapie I), które będzie weryfikowane w gimnazjum (kandydaci z terenu objętego systemem) lub w szkole ponadgimnazjalnej (z terenu nieobjętego systemem).

● IV etap – od 20 czerwca do 24 czerwca 2008 roku do godziny 12.00.

Kandydaci z gimnazjów nieobjętych systemem będą wprowadzać oceny końcoworoczne, wyniku egzaminu gimnazjalnego i informacje o innych osiągnięciach umieszczonej na świadectwie ukończenia gimnazjum. Dane te kandydaci będą mogli wprowadzać w szkole ponadgimnazjalnej pierwszego wyboru lub w dowolnym miejscu, w którym mają dostęp do internetu. Następnie kandydaci dostarczają wszystkie niezbędne dokumenty (kopie świadectw i zaświadczeń o wynikach egzaminu gimnazjalnego) do szkół pierwszego wyboru (nie obowiązują przy prowadzeniu naboru do szkół ponadgimnazjalnych w formie elektronicznej).

● V etap – 27 czerwca 2008 r. do godziny 15.00

Publikacja list wstępnych kandydatów zakwalifikowanych do przyjęcia oraz wykaz szkół z wolnymi miejscami

● VI etap – 27 czerwca 2008 r. od godziny 15.00 do 1 lipca 2008 r. do godziny 12.00

1. Potwierdzenie woli podjęcia nauki poprzez dostarczenie oryginałów dokumentów do szkół przez kandydatów, którzy zostali przyjęci zgodnie ze swoimi preferencjami.

2. Składanie oryginałów dokumentów do szkół z wolnymi miejscami przez kandydatów nie zakwalifikowanych do przyjęcia w ramach listy wstępnej.

● VII etap – 2 lipca do godziny 12.00

Publikacja ostatecznych list przyjętych oraz list szkół z wolnymi miejscami

● VIII etap – po dniu 2 lipca 2008 r.

Przeprowadzenie rekrutacji dodatkowej w szkołach, które dysponują jeszcze wolnymi miejscami

Zasady przeliczania na punkty ocen z języka polskiego i trzech wybranych zajęć edukacyjnych oraz wyniku egzaminu przeprowadzonego w ostatnim roku nauki w gimnazjum, a także punktowania innych osiągnięć kandydatów:

1. Maksymalna liczba punktów do uzyskania w postępowaniu kwalifikacyjnym za oceny z języka i trzech wybranych przedmiotów, a także za wynik egzaminu gimnazjalnego oraz inne osiągnięcia kandydatów – 200 pkt.

a) liczba punktów możliwych do uzyskania za egzamin gimnazjalny – 100 pkt (zaświadczenie o szczegółowych wynikach egzaminu)

b) liczba punktów za oceny na świadectwie ukończenia gimnazjum z języka polskiego i trzech obowiązkowych zajęć edukacyjnych oraz inne osiągnięcia uczniów wymienione w świadectwie ukończenia gimnazjum - 100 pkt.

2. Sposób przeliczania na punkty ocen z j. polskiego i trzech wybranych zajęć edukacyjnych:

a) stopień celujący – 15 pkt

b) stopień bardzo dobry – 13 pkt

c) stopień dobry – 11 pkt

d) stopień dostateczny – 7 pkt

e) stopień dopuszczający – 2 pkt.

3. Świadectwo ukończenia gimnazjum z wyróżnieniem – 7 pkt.

4. Inny sposób przeliczania punktów z osiągnięć ucznia, umieszczonych na świadectwie:

a) uzyskanie tytułu finalisty w konkursach przedmiotowych organizowanych przez kuratora oświaty (zał. nr. 1) – jeden tytuł – 10 pkt., dwa i więcej tytułów – dodatkowo 2 punkty

b) zajęcie od 1 do 3 miejsca w konkursie tematycznym co najmniej na szczeblu wojewódzkim (zał. nr. 2) – w jednym konkursie – 5 pkt., w dwóch lub więcej – dodatkowo 2 pkt.

c) zajęcie od 1 do 6 miejsca w zawodach sportowych indywidualnych lub 1 do 4 miejsca w grach zespołowych (co najmniej szczebel wojewódzki - w dyscyplinach – w zał nr.3) – w jednej dyscyplinie – 6 pkt., w dwóch lub więcej – dodatkowo 2 pkt. lub za miejsce od 1 do 3 na szczeblu powiatowym – 3 pkt.

d) zajęcie od 1 do 3 miejsca w konkursach artystycznych co najmniej na szczeblu powiatowym – 3 pkt.

e) osiągnięcia w wolontariacie lub praca na rzecz środowiska szkolnego – 3 pkt.

5. Uczeń gimnazjum dwujęzycznego, ubiegający się o przyjęcie do klas dwujęzycznych w szkołach ponadgimnazjalnych, przy zachowaniu ciągłości edukacji dwujęzycznej w tym samym języku – dodatkowo 5 pkt. Punkty są przyznawane, gdy suma wszystkich punktów za szkolne lub pozaszkolne osiągnięcia ucznia wymienione w § 4 ust.

4. (załącznik) oraz umieszczone na świadectwie ukończenia gimnazjum nie przekracza 28 pkt. W przypadku gdy suma wszystkich punktów za szkolne lub pozaszkolne osiągnięcia ucznia przekracza 28 pkt. przyznaje się odpowiednią liczbę pkt., tak aby suma wszystkich pkt. wyniosła 33.

EKONOMIA W GIMNAZJUM

Zmieniająca się rzeczywistość społeczna i ekonomiczna podnosi standardy wymagań wobec absolwentów różnych szkół, w tym gimnazjów. Program „Ekonomia na co dzień – czyli decyduj o sobie” przygotowuje uczniów do aktywnego wchodzenia w życie gospodarcze, decydowania o sobie, wytyczania własnej drogi rozwoju poprzez wzmacnianie swoich mocnych stron, zainteresowań, uzdolnień, a także uwzględnia kształtowanie umiejętności

adaptacji do zmieniającej się struktury rynku pracy. Ponieważ do zadań szkoły należy m.in. wprowadzić młode pokolenie w realia życia społeczno-ekonomiczno-kulturowego oraz wyposażać młodzież w system wartości, którym będzie się ona kierować, podejmując nowe zadania, pełniąc różne role społeczne i zawodowe, dlatego też do programu „Ekonomia na co dzień” przystępują w II semestrze roku szkolnego 2007/2008 uczniowie naszego Gimnazjum.

Projekt będzie wdrażany pilotażowo w klasie IIc pod kierunkiem nauczycieli:

p. A. Szadziewicz, p. A. Grzelak, p. A. Stasiaka, p.S. Paczesnego. Realizując program, uczniowie podejmą działania, które pozwolą im na zdobycie doświadczeń w zakresie efektywnego współdziałania w zespole, radzenia sobie w sytuacjach nowych i trudnych, podejmowania i realizacji własnych inicjatyw, a przede wszystkim sprawdzania siebie. *Aneta Szadziewicz*

Informacje dla kandydatów rozpoczynających naukę od 1 września 2008 roku w Gimnazjum im. Leszka Czarnego w Lutomiersku



• Utworzone zostaną trzy klasy pierwsze, w tym:

- Klasa z rozszerzonym programem z języka angielskiego (4godz tygodniowo w każdym roku nauki)

- Klasa z rozszerzonym programem z informatyki (3 godz. tygodniowo w klasie pierwszej, 2 godziny w klasie drugiej, 2 godziny w klasie trzeciej)

- Klasa ogólna

• W każdej klasie prowadzona jest nauka dwóch języków obcych: angielskiego i niemieckiego

• Klasy realizują program Informatyka 2000, każda w wymiarze 4 godziny w cyklu kształcenia (ramowy plan nauczania zakłada tylko 2 godziny) - w klasie pierwszej 2 godziny, w klasie II i III po 1 godzinie tygodniowo. Dodatkowo klasy „z rozszerzoną informatyką” realizują program rozszerzony

o treści i umiejętności pozwalające uczniowi uzyskać Europejski Certyfikat Umiejętności Komputerowych. W klasach „z rozszerzoną informatyką” uczniowie w klasie pierwszej mają 3 godziny tygodniowo zajęć, w klasie drugiej i trzeciej po 2 godziny tygodniowo. Zajęcia z informatyki odbywają się w grupach do 15 osób.

• Dysponujemy: dwoma pracownikami komputerowymi z dostępem do Internetu, centrum multimedialnym, biblioteką, salą gimnastyczną, siłownią, boiskiem sportowym, dobrze wyposażonymi klaso-pracowniami przedmiotowymi.

• Zapewniamy opiekę w świetlicy szkolnej uczniom dojeżdżającym w godzinach od 7.00 do odjazdu uczniów.

• Uczniowie mogą rozwijać swoje zainteresowania uczestnicząc w dodatkowych zajęciach: Uczniowskiego Klubu Sportowe-

go, Klubu Europejskiego, Koła Informatycznego, Koła Dziennikarskiego.

Uwaga!

• Uczniowie klas szóstych składają podania w dniach 1.03-31.03.2008r. wraz z dwoma zdjęciami oraz oświadczeniami rodziców (podania są dostępne w każdej ze szkół podstawowych naszej gminy oraz gimnazjum).

• W marcu organizowane są spotkania z rodzicami uczniów klas szóstych w szkołach podstawowych oraz z uczniami w gimnazjum.

• Spotkanie z rodzicami uczniów klas szóstych odbędzie się w dniu 17.06.2008r (wtorek) o godz. 16.30 w Gimnazjum w Lutomiersku. W tym dniu można będzie dokonać zakupu używanych podręczników podczas kiermaszu organizowanego w Gimnazjum.

Obchody Dnia Patrona Szkoły - Leszka Czarnego

Praca z patronem jest ważnym zadaniem w pracy dydaktyczno-wychowawczej szkoły. Kształtuje postawy, zainteresowania uczniów, uczy i inspiruje do twórczej działalności.

Program obchodów Dnia Patrona Szkoły w tym roku był bardzo bogaty i koncentrował się wokół postaci Leszka Czarnego, epoki, w której żył (średniowiecze) i historii Lutomierska.

Klasy pierwsze poznały sylwetkę Leszka Czarnego, zwiedziły Klasztor Salezjanów, zapoznały się z najdawniejszymi dziejami Lutomierska i okolic, wykonały wystawę kart historii pt. „Historia zapisana w kadrach”. W konkursie na temat Leszka Czarnego i dziejów Lutomierska zwyciężyła klasa Ia w składzie: Joanna Janczak, A. Cyrulka, Weronika Mroczkowska, Karolina Zych, Małgorzata Kacprzak.

Indywidualnie:

I miejsce - Monika Białasińska,

II miejsce - Karolina Zych,

III miejsce - Katarzyna Kubik, Adam Stasiak.

Odpowiedzialni nauczyciele: p. A. Szadziwicz, p. B. Zielińska, p. R. Mielczarek, p. K. Borkowska.

Klasy drugie pod opieką p. A. Grzelak, p. B. Michalak, p. S. Łykowskiej, p. R. Mielczarek, p. A. Kalsztein stanęły w szranki konkursu matematyczno-przyrodniczego pt. „Średniowiecze w liczbach”. Zwycięstwo odniosły klasy: IIc w składzie: Wojciech Adrianowski, Paweł Pietrzak, Dawid Omieciński; IIb w składzie: Martyna Gałązka, Dominika Iwańska., Piotr Zmysłowski.

Klasy trzecie wcieliły się w postacie średniowieczne: rycerzy, damy i mnichów biorąc udział w konkursie humanistycznym pt. „Wzorce osobowe średniowiecza”. Prezentowali stroje epoki oraz wiadomości i umiejętności dotyczące średniowiecza. W konkursie zwyciężyła klasa IIIc w składzie: Marta Janik, Monika Krupińska, Michał Cybulski, Kamil Szydłowski, Mateusz Zakrzewski, Jakub Petera, Daniel Zmysłowski, Krzysztof Wasilewski,





cd na str. 9

Mariusz Gajdka.

Indywidualnie:

I miejsce - Daniel Zmysłowski,

II miejsce - Marcin Janczak,

III miejsce - Agnieszka Zakrzewska.

Popularyzacji postaci Leszka Czarnego służył konkurs informacyjny pt. „Walka o władzę Leszka Czarnego”.

Najlepsze prezentacje przygotowali:

I miejsce - Dominika Iwańska

II miejsce - Piotr Katafiasz

III miejsce - Paulina Piermanicka

Konkurs został przygotowany i przeprowadzony przez p. S. Paczesnego.

W odpowiedniej oprawie plastycznej zaprojektowanej przez p. Halinę Przyrowską uczniowie zaprezentowali swoje umiejętności i wiadomości, najlepsi otrzymali dyplomy i nagrody od dyrektora szkoły p. Andrzeja Stasiaka.

Ostatnim punktem obchodów był program artystyczny pt. „Szansa na sukces - motyw rycerza”, przygo-



towany przez uczniów pod kierunkiem: p. Krystyny Wdówka, p. Janiny Olszyńskiej, p. Sławomira Kułaka.

Uroczystość zaszczylicili swoją obecnością między innymi: p. Tadeusz Rosiak - członek Zarządu Powiatu Pabianickiego, p. Krzysztof Pacholak - radny Powiatu Pabianickiego, reprezentujący pana Wójta Tadeusza Borkowskiego, księża Proboszczowie: Ks. Marek Kowalski, Ks. Franciszek Jaciubek, p. Agnieszka Kiedrzyńska - Dyrektor Gminnego Ośrodka Oświaty, p. Barbara Świsstek - Dyrektor Szkoły Podstawowej w Lutomiersku, p. Anna Skępska - Dyrektor Szkoły Podstawowej w Kazimierzu, p. Mariusz Wielebski - Dyrektor Poradni Pedagogiczno-Psychologicznej w Konstancynie, przedstawiciele Rady Rodziców.

Cała społeczność szkolna świętowała obchody Dnia Patrona, angażując się w realizację poszczególnych zadań. Wykonane prace, występy uczniów zostały wysoko ocenione przez uczestników uroczystości.

BEZPIECZEŃSTWO I ZDROWIE W GIMNAZJUM

Szkoła wspierając wszechstronny rozwój ucznia musi zachować proporcje między wiedzą a umiejętnościami i wychowaniem. To trudne zadanie, bo to też szczególnie jest wiek rozwojowy gimnazjalistów. Niektórzy z nich eksperymentują z używkami, stosują przemoc, agresję. Najczęściej dotyczy to dzieci przeżywających silne napięcia emocjonalne i stresy (np. związane z oderwaniem od swojego środowiska, umieszczeniem w nowych szkołach, adaptacją w nowym otoczeniu lub zmianami rozwojowymi okresu dorostania), a także zaniedbanych uczuciowo i wychowawczo. Do tego często dochodzi chęć zaimponowania kolegom, konflikty między rodzicami a dziećmi. Okres dorostania zwany też pełną adolescencją, charakteryzuje tendencja do uniezależnienia się od rodziców, autonomiczność, arogancja i lekceważenie autorytetów. Te problemy znajdują odzwierciedlenie w szkolnym programie profilaktyki. W 2007r. uczniowie klas pierwszych i drugich naszego Gimnazjum brali udział w badaniach – „Przemoc rówieśnicza i agresja w szkole oraz w środowisku lokalnym wśród gimnazjalistów Województwa Łódzkiego na zlecenie regionalnego Centrum Polityki Społecznej w Łodzi. Wyniki tych badań zawarte w raporcie (Sopot – Warszawa, sierpień 2007r. PBS, DGA) są

uogólnione na poziomie całego województwa i potwierdzają występowanie niektórych zjawisk w niewielkim stopniu w naszej szkole. Podejmowane przez szkołę działania profilaktyczne i wychowawcze wpływają na ich likwidowanie bądź minimalizowanie.

Bezpieczeństwo i Promocja zdrowia to sprawy o ogromnym znaczeniu dla uczniów, rodziców, nauczycieli. W pierwszym półroczu roku szkolnego 2007/2008 rodzice i nauczyciele uczestniczyli w spotkaniu interaktywnym - „Jak wychowywać, chronić dzieci przed zagrożeniami otaczającego świata”. Planowane są również warsztaty dla rodziców w zakresie tej tematyki. Rada Pedagogiczna uczestniczyła w warsztatach „Dostosowanie działań wychowawczych do warunków konkretnej szkoły” Interesujący program dla młodzieży nt. zagrożenia AIDS przygotowała i zrealizowała świetlica naszego gimnazjum. Hasło „W życiu jak w tańcu każdy krok się liczy” jest ze zrozumieniem interpretowane przez uczniów.

W Programie „Trzymaj formę” wzięła udział liczna grupa młodzieży. Uczeń klasy IIIC – Daniel Zmysłowski reprezentował szkołę na szczeblu wojewódzkim w konkursie z zakresu tematyki żywieniowej.

Duża grupa naszych uczniów za zgodą rodziców skorzystała z bezpłatnych porad

dermatologicznych, których na terenie szkoły udzielali lekarze specjaliści z Łodzi.

W miesiącu marcu i kwietniu uczniowie klas drugich wezmą udział w warsztatach „Uwierz w siebie”, których celem jest pomoc w budowaniu wiary w siebie, polepszyć kontakty z rówieśnikami i otoczeniem. Te działania szkoła podejmuje we współpracy ze Stacją Sanitarno – Epidemiologiczną w Pabianicach. Na terenie szkoły zostały zorganizowane zajęcia socjoterapeutyczne dla młodzieży z problemami zachowania, które prowadzić będzie psycholog z poradni Psychologiczno – Pedagogicznej w Konstancynie.

Dnia 28 lutego 2008r. w Gimnazjum im. Leszka Czarnego w Lutomiersku odbyło się szkolenie dla uczniów z zakresu udzielania pierwszej pomocy. Szkolenie przeprowadzili ratownicy z Centrum Ratownictwa Medycznego z Pabianic. Ratownicy zapoznali gimnazjalistów z podstawowymi czynnościami ratowniczymi dotyczącymi min. oceny stanu poszkodowanego, procedur resuscytacyjnych, urazów szyi, kręgosłupa, krwawień, oparzeń, złamań, zwichnięć, skręceń, napadów padaczkowych, zadławień oraz zatruc. Uczniowie mieli również możliwość czynności ratowniczych na fantomie.

Zdzisława Ignatowicz

Wydawca: Gmina Lutomiersk, 95-083 Lutomiersk, Pl. Jana Pawła II 11

Adres redakcji: Urząd Gminy Lutomiersk 95-083 Lutomierska, Pl. Jana Pawła II 11, tel: 043 677 50 11, e-mail: ug@lutomiersk.pl

Redaktor naczelny: Krzysztof Pacholak

Miejsce i data wydania: Lutomiersk, 18.03.2008.

Informujemy wszystkich korespondentów, że materiały przyjmujemy tylko w formie elektronicznej. Redakcja nie zwraca materiałów nie zamówionych i zastrzega sobie prawo do skrótów.

Druk: Drukarnia offsetowa StarCo Zgierz, ul. Łódzka 89, tel. 042 630-51-30

Wydanie zamknięto: 18.03.2008

RYCERSKA SZANSA NA SUKCES W GIMNAZJUM W LUTOMIERSKU

W Dniu Patrona Gimnazjum, podopieczni księcia Leszka Czarnego, wzorem dawnych wojów wstąpili w szranki turnieju rycerskiego; jednakże pojedynek nie odbywał się na kopie, miecze, czy inne ostre narzędzia, ale na piosenki. Okazuje się, że dziedzina muzyki jest równie dobrym terenem do staczania zaciętych walk, co udeptana ziemia, a przy tym można uniknąć rozlewu krwi.

Reguły turnieju były następujące:

1. każdy uczestnik „szansy” musiał zaprezentować jeden utwór muzyczny w stylu dowolnym
2. warunek konieczny – piosenka musiała zawierać motyw rycerza

Wykonawców oceniało 3-osobowe jury, w składzie: Anita Ponińska, Bogdan Romanowski, Krystian Przyrowski.

Trzeba przyznać, że niektórzy uczestnicy turnieju dość lekko potraktowali punkt drugi regulaminu, prezentując np. „Kormorany” Piotra Szczepanika i tłumacząc przy tym, że to ich „ostatni dzień w mazurskich stronach”, gdyż właśnie wracają spod Grunwaldu, gdzie przestawną bitwą stoczyli.

Widać można i tak. Specjaliści od „Kormoranów” to silna grupa rycerzy z klas pierwszych, a wśród nich: Adam Stasiak, Błażej Olszyński, Dominik Trębacz, Jacek Nowak, Dawid Matuszczak, Mateusz Matuszczak, Łukasz Miszczak.

Inni wykonawcy podeszli do tematu profesjonalnie. Najpiękniejszy utwór turnieju to „Kołysanka dla króla Artura” w wykonaniu Justyny Cepowskiej. Oryginalna interpretacja utworu Przemysława Gintrowskiego, świadczą nie tylko o talencie wokalnym Justyny, ale również o dużej wrażliwości na słowo.

Na wyróżnienie zasługuje także występ Pauliny Adamiak – wykonała ona piosenkę pt. „Rycerz” oraz Pauliny Urbańczyk – piosenka „Miejcie nadzieję” do słów Adama Asnyka. Uroczym uczestniczkom akompaniował na gitarze pan Sławomir Kułak, który w raz z panią Krystyną Wdówką pomagali śpiewakom w przygotowaniach do turnieju. Pani Krystyna Wdówka wystąpiła ponadto w roli choreografa tańca średniowiecznego o wdzięcznej nazwie „La soupe aux choux”. Układ taneczny zaprezentowały: Kinga Wojtas, Patrycja Angiel, Maria Słomkowska, Karolina Jęsiak, Paulina Adamiak, Ewa Bratoń. Wystrój sceny wykonała pani Halina Przyrowska, zaś stronę słowną imprezy opracowała niżej podpisana

Janina Olszyńska

Sukcesy młodych informatyków naszego Gimnazjum

- Uczeń klasy IIIc Bartłomiej Adamczyk znalazł się wśród 107 najlepszych informatyków województwa łódzkiego, reprezentował nas w etapie Rejonowym Wojewódzkiego Konkursu Informatycznego Informax. W I etapie brało udział ponad 2000 gimnazjalistów, wśród nich oprócz Bartka Gimnazjum reprezentowali: Dariusz Justyński (IIIc), Krzysztof Kowalski (IIIc), Piotr Olaszek (IIc), Paweł Pietrzak (IIc), Dawid Omieciński (IIc).
- Do II etapu V Ogólnopolskiego Konkursu Informatycznego zakwalifikowało się 5 uczniów naszego Gimnazjum (na 320 w Polsce, na 20 z woj. łódzkiego). Są wśród nich uczniowie klasy IIIc: Dariusz Justyński, Krzysztof Kowalski, Mateusz Podstawka, Anita Ponińska, Daniel Zmysłowski.

Gratulujemy uczniom i ich nauczycielom: p. Andrzejowi Stasiakowi i p. Syswestrowi Paczesnemu

Sukcesy sportowe uczniów Gimnazjum im. Leszka Czarnego w Lutomiersku

Jak co roku zgodnie z programem gimnazjady uczestniczymy w zawodach sportowych organizowanych przez powiat pabianicki. W naszej szkole działają dwie sekcje UKS – piłka siatkowa i lekkoatletyka – zarówno w kategorii dziewcząt i chłopców. Dzięki systematycznej pracy uczniów i nauczycieli wychowania fizycznego sportowcy z gimnazjum odnoszą sukcesy sportowe stawiając czoła i eliminując uczniów z innych gimnazjów.

W tym roku szkolnym możemy się poszczycić następującymi sukcesami:

III miejsce w powiatowych biegach przełajowych w kategorii chłopców

IV miejsce w powiatowych biegach przełajowych w kategorii dziewcząt – tym samym poprawiliśmy wynik z poprzedniego roku szkolnego aż o 5 miejsc

W wyżej wymienionych zawodach zajęliśmy również miejsca indywidualne. Zważywszy na ilość osób startujących w zawodach, a było ich ok. 70 – zarówno w kategorii dziewcząt i chłopców – uczniowie naszej szkoły zdobyli bardzo dobre miejsca tj.

V miejsce Adam Andrzejczak VII miejsce Piotr Zmysłowski uczniowie z klasy IIb

VIII miejsce Paulina Piermanicka i IX miejsce Aneta Tadeusiak uczennice z klasy IIc.

Ogólnie w zawodach startowało 11 szkół z całego powiatu pabianickiego.

Drugimi zawodami sportowymi były sztafetowe biegi przełajowe gdzie chłopcy z naszego gimnazjum zajęli III miejsce.

I znow sukces. W zawodach sportowych w tenisa stołowego o Puchar Wójta Gminy Lutomiersk organizowanych w ostatnich dniach ferii zimowych I miejsce zajął Mateusz Podstawka, II miejsce Wiktor Kuszcz.

Miło nam również powiadomić, że w ostatnich dniach chłopcy z naszego gimnazjum awansowali z I miejsca do zawodów rejonowych w piłce siatkowej.

Dziękujemy za godne reprezentowanie naszej Gminy i życzymy dalszych sukcesów sportowych..... i nie tylko!



*„Nie bójcie się, radujcie się!
Chrystus rzeczywiście z grobu wstał”.
Niech świąteczna radość
płynąca z biciem
wielkanocnych dzwonów,
będzie udziałem nas wszystkich,
a nadchodzące święta,
będą niezapomnianym czasem,
spędzonym bez pośpiechu troski i zmartwień.
Życzymy, by ten radosny czas
był dla nas światłem nadziei
i źródłem mocy,
by upłynął w spokoju, radości,
wśród rodziny i przyjaciół.
Niech w naszych duszach
jaśnieje blask Zmartwychwstałego Jezusa
- Baranka Paschalnego.*

Cała społeczność szkolna
Gimnazjum im. Leszka Czarnego

Dyrektor i Grono Pedagogiczne Szkoły Podstawowej w Szydłowie składa świąteczne życzenia uczniom i ich rodzinom, społecznościom z zaprzyjaźnionych szkół, wszystkim czytelnikom gazety i mieszkańcom Gminy Lutomiersk na czele z jej władzami.

Żeby śmiały się pisanki,
Uśmiechały się baranki,
Mokry śmigus zraszał skronie
Dużo szczęścia sypiąc w dłonie.



Interkl@sa

portal uczniów, nauczycieli i rodziców

We współpracy z Polsko-Amerykańską Fundacją Wolności i z pomocą Poznańskiego Centrum Superkomputerowo-Sieciowego przy Polskiej Akademii Nauk, Program Interklasa stworzył pierwszy w Polsce niekomercyjny portal edukacyjny www.interklasa.pl.

Portal działa od lipca 2001 roku. Jego zasoby obejmują wiele tematycznych serwisów edukacyjnych, publikacji cyfrowych i artykułów oraz materiały audio-wideo.

Interkl@sa ma na swoim koncie wiele prestiżowych nagród, warto wspomnieć, że portal został uznany za bezpieczny i wartościowy dla najmłodszych użytkowników Internetu i tym samym otrzymał Certyfikat „Bezpieczna Strona - Sieciakowe Best”, jak również Certyfikat „Strona Przyjazna Dziecku”.

W portalu interkl@sa można znaleźć między innymi aktualne informacje, multimedialne pomoce naukowe, zbiór lektur szkolnych, animacje edukacyjne, testy egzaminacyjne, serwisy tematyczne, setki scenariuszy lekcji i prezentacji dydaktycznych, porady dla rodziców itp.

Portal organizuje liczne konkursy dla szkół, nauczycieli i uczniów, a także dzięki współpracy z European Schoolnet publikuje informacje o szkolnych projektach europejskich oraz ogłoszenia szkół europejskich szukających partnerów do współpracy.

Na potrzeby środowiska edukacyjnego platforma www.interklasa.pl została wyposażona w liczne mechanizmy użytkowe, wśród nich bezpłatną pocztę elektroniczną, grupy dyskusyjne, ankiety, Twoje wiadomości, biuletyn elektroniczny, możliwość darmowego umieszczania stron WWW, Wirtualną Klasę (narzędzie wspomagające nauczanie na odległość), <http://klasa.interklasa.pl> oraz Interaktywną Mapę Szkół - <http://mapa.interklasa.pl>.

Polski Portal Edukacyjny jest platformą informacyjną, która pełni również rolę medium pomiędzy uczniami, administracją szkół, urzędami gmin oraz rodzicami uczniów, a firmami oferującymi oprogramowanie lub zasoby edukacyjne oraz organizacjami edukacyjnymi tworzącymi internetowe serwisy informacyjne. Polski Portal Edukacyjny jest platformą wymiany myśli, poglądów i opinii, integrującą środowisko edukacyjne i przyczyniającą się do promocji inicjatyw edukacyjnych.

Mam nadzieję, że powyższe słowa będą zachętą do odwiedzania stron www.interklasa.pl. Szkoła Podstawowa w Lutomiersku otrzymała w tym roku od twórców Interkl@sy własną, darmową stronę. Zachęcam do odwiedzania jej pod adresem <http://splutomiersk.szkoły.interklasa.pl>. Proszę też o przesyłanie uwag na temat jej zawartości i ogólnego wyglądu.

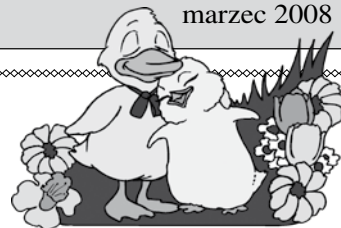
Szkolny Koordynator Interklasy
mgr Dorota Lisiecka - Gara (dlgara@wp.pl)

Z okazji zbliżających się Świąt Wielkanocnych, życzymy wszystkim czytelnikom i przyjaciołom Szkoły Podstawowej im. Orła Białego w Lutomiersku, zdrowych świąt, smacznego święconego jajka i mokrego dyngusa

Dyrekcja szkoły i pracownicy



*„Zadzwonią kościelne dzwony
pełne wielkiego wesela:
ucieszą się wszyscy ludzie.
To będzie Wielka Niedziela.”*



Radosnego przeżywania Świąt Wielkanocnych,
dużo zdrowia oraz pogodnego wypoczynki
w milej i radosnej atmosferze w gronie rodziny
Wójtowi Gminy - panu Tadeuszowi Borkowskiemu,
Radzie Gminy Lutomiersk
oraz wszystkim pracownikom Ośrodka Oświaty w Lutomiersku
składa Dyrekcja i Grono Pedagogiczne
Szkoły Podstawowej im. Marii Konopnickiej w Kazimierzu

*Niech czas Świąt Wielkanocnych upłynie
w radosnej atmosferze rodzinnej, a zgoda i miłość
gości przy świątecznym stole
Radzie Rodziców i wszystkim Rodzicom
uczniów Szkoły Podstawowej w Kazimierzu
życzenia składa
Dyrekcja i Grono Pedagogiczne*



**Dobroczyncom, Sponsorom i Wszystkim,
którzy przyczyniają się do rozwoju
Szkoły Podstawowej im. Marii Konopnickiej w Kazimierzu
zdrowych, spokojnych Świąt Wielkanocnych,
pełnych rodzinnego ciepła
życzą
Dyrekcja, Grono Pedagogiczne i Rada Rodziców
Szkoły Podstawowej im. Marii Konopnickiej w Kazimierzu**

Szanowni Mieszkańcy Gminy Lutomiersk!

Uprzejmie informuję, że od kilku lat dzieci i młodzież wraz z rodzicami objęci są opieką Poradni Psychologiczno - Pedagogicznej w Konstancynie Łódzkiej. Poradnia ma swoją siedzibę w Konstancynie Łódzkiej przy ul. Kilińskiego 75 (budynek Liceum Ogólnokształcącego, II piętro).

Od ponad roku prowadzona jest strona internetowa Poradni: www.pppkonts.webd.pl. Osoby, które nie posiadają dostępu do Internetu mogą korzystać ze strony w Gminnym Centrum Informacji w Lutomiersku mieszczącym się w budynku Gminnego Ośrodka Kultury w Lutomiersku. Niezbędne druki potrzebne do wydania opinii lub orzeczenia znajdują się na ww. stronie w zakładce „druki do pobrania”. O potrzebny druk można poprosić również w sekretariacie każdej ze szkół.

*Z okazji zbliżających się
Świąt Wielkanocnych
w imieniu swoim własnym,
wszystkich Nauczycieli
i Pracowników*

*Poradni Psychologiczno - Pedagogicznej
życzą wszystkim Mieszkańcom Gminy Lutomiersk
wszelkiej pomyślności, smacznego jajka
i mokrego dyngusa.*

Mariusz Wielebski - Dyrektor PPP w Konstancynie.

